

CP 06/10/2025
PISA for Schools
(documento 1)
2025

1-Informações Gerais Acerca do PISA for Schools

1.1-O que é o PISA for Schools? Disponível em: <https://pisaforschools.iave.pt/index.php/pisafs-01>

O PISA for Schools, lançado pela Organisation for Economic Co-operation and Development (OCDE) em 2012, é uma extensão do PISA (Programme for International Student Assessment), especificamente adaptada para fornecer a cada escola participante dados que retratam o desempenho dos seus alunos em **leitura, matemática e ciências** bem como o ambiente escolar e as atitudes dos alunos face à aprendizagem.

O novo ciclo de implementação do projeto em Portugal, será coordenado pelo Instituto de Educação Educativa (IAVE) e terá início em 2025. O IAVE é a única entidade acreditada pela OCDE para a implementação do projeto.

1.2- Sobre o projeto PISA for Schools (PBTS)

1.2.1-Finalidades:

A-PISA for Schools visa:

- Melhorar as oportunidades de aprendizagem e o bem-estar dos alunos;
- Capacitar professores e dirigentes escolares através de redes de comunidades de aprendizagem profissionais globais;
- Estabelecer uma avaliação comparativa internacional.

B-Fornecer a cada escola participante dados sobre:

- As competências dos seus alunos em **leitura, matemática e ciências**;
- As relações professor-aluno;
- O clima disciplinar na escola;
- O domínio de competências socioemocionais;

C-Promover oportunidades de desenvolvimento profissional entre pares, para a melhoria dos resultados da aprendizagem;

D-Apoiar os profissionais de educação na implementação de ações estratégicas com vista à melhoria para a promoção do sucesso escolar.

De acordo com as suas características, o PISA for Schools não se reduz a uma avaliação do desempenho dos alunos mas também fornece um caminho para a melhoria contínua, alinhando-se, assim, com os Objetivos de Desenvolvimento Sustentável 2030.

1.2.2-Objetivos:

A-Avaliar as competências dos alunos em leitura, matemática e ciências aplicadas a novos contextos, bem como as suas competências socioemocionais, com recurso ao PBTS.

B-Explorar um retrato individual detalhado que permite a cada escola compreender melhor a sua realidade, a partir de dados de qualidade sobre o desempenho dos seus alunos, o ambiente de aprendizagem, o contexto socioeconómico e a motivação para a aprendizagem.

C-Agir na melhoria dos resultados, através de uma série de atividades de pós-avaliação, promovidas em comunidades de aprendizagem, que capacitam e apoiam os professores e os líderes escolares no desenho e implementação de medidas de melhoria da sua ação pedagógica e, conseqüentemente, da aprendizagem e do bem-estar dos alunos, baseadas em dados concretos da escola.

1.2.3-Resultados:

O PISA for Schools foi concebido para fornecer dados comparativos de baixo risco a nível da escola e a nível do território local e não apresenta informações sobre o desempenho individual dos alunos.

Os dados são apenas o primeiro passo para uma compreensão mais profunda, úteis para abrir caminho para a ação.

A-Principais Indicadores

A1-Competências Cognitivas

Desempenho dos alunos em leitura, matemática e ciências

Níveis de proficiência do PISA

Diferenças de desempenho entre alunos com maior e menor desempenho, entre géneros e entre alunos com alto ou baixo nível socioeconómico

A2-Competências Socioemocionais

Otimismo na estabilidade emocional

Assertividade no envolver-se com os outros

Empatia na colaboração

Autocontrolo no desenvolvimentos de tarefas

Curiosidade na abertura ao novo

A3-Bem-Estar

Motivação dos alunos para as aprendizagens

Confiança dos alunos na sua própria autoeficácia

Perceções dos alunos sobre as práticas de ensino

Ambiente disciplinar na sala de aula

Cada escola participante recebe um relatório exaustivo e único destinado aos esforços de melhoria da escola e à avaliação comparativa internacional. Também as CIM/AM¹ e os Municípios têm a possibilidade de receber um relatório com os dados referentes ao grupo de escolas participantes do respetivo território.

Todos indicadores estão exemplificados no relatório abaixo apresentado.

Exemplo de relatório de Escola (OCDE):

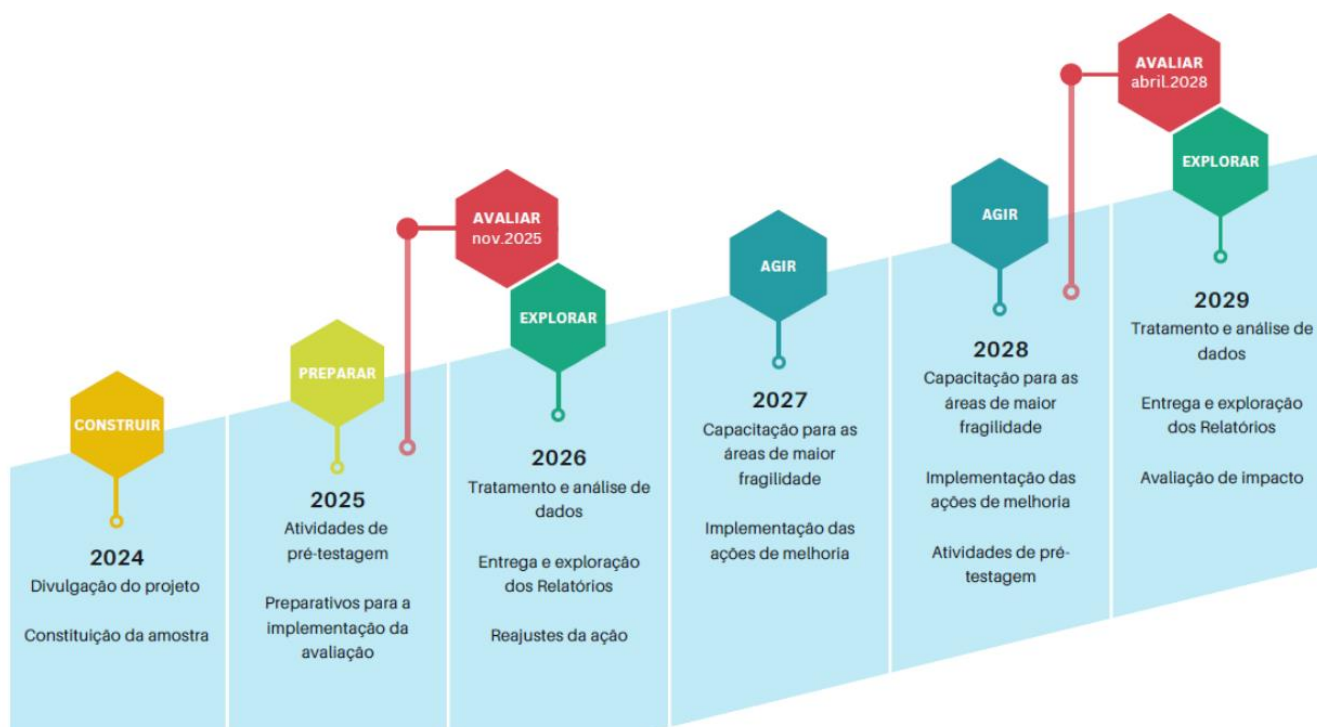
<https://www.oecd.org/content/dam/oecd/en/about/projects/edu/pisa-based-test-for-schools/explore-pisa-for-schools/PISA-for-Schools-School-Report-Template.pdf>

Guia do leitor de relatório de Escola:

[https://www.oecd.org/content/dam/oecd/en/about/projects/edu/pisa-based-test-for-schools/explore-pisa-for-schools/5GuiaDoLeitor-Portugues-FigurasEmPortugues%20\(1\).pdf](https://www.oecd.org/content/dam/oecd/en/about/projects/edu/pisa-based-test-for-schools/explore-pisa-for-schools/5GuiaDoLeitor-Portugues-FigurasEmPortugues%20(1).pdf)

¹ CIM- Comunidade Intermunicipal; AM-Áreas Metropolitanas.

1.2.4-Agenda:



1.2.5-Comunidades de Aprendizagem Profissional:

Espaços de oportunidade de aprendizagem para professores e líderes escolares

Os docentes podem obter respostas às suas perguntas e partilhar as suas ideias, práticas e materiais implementados ou a implementar para as áreas de melhoria.

Os docentes podem melhorar os seus conhecimentos científicos, bem como as suas competências didáticas e pedagógicas, a par das suas competências de aprendizagem cooperativa entre pares.

Os docentes podem construir a sua rede cooperativa com outros profissionais ao nível do território local e ao nível nacional.

Neste momento o acesso à comunidade de aprendizagem não está disponível.

2-Alunos Elegíveis na Escola

São alunos elegíveis os que nasceram entre 1 de Julho de 2009 e 31 de Julho de 2010 e a frequentar pelo menos, o 7º ano ou equivalente, em todas as modalidades de educação formação

Dos 118 alunos elegíveis (*Quadro 1*) da escola, enviados para o IAVE, serão selecionados 55 alunos que irão participar no PBTS. Os encarregados de educação serão posteriormente informados, em documento próprio da participação dos seus educandos no PBTS.

A aplicação do PBTS 2025 decorrerá, nas escolas, entre 03 de novembro e 12 de dezembro de 2025.

Na nossa escola está prevista que as provas realizar-se-ão de manhã, na sala Saber++, nos dias 25 de nov (terça-feira), 26 de nov (quarta-feira), 27 de nov (quinta-feira) e 28 de nov (sexta-feira).

Enquanto **Professora Coordenadora de Escola PISA for schools** serei a interlocutora privilegiada entre a Escola e o Centro Nacional – IAVE,I.P. e terei a função de coordenação e da implementação do estudo na escola.

Quadro 1: Número de alunos elegíveis por Ano/Turma para o PISA 2025

Ano	Turma	Número
7º Ano	A	1
	D	1
	F	1
Total		3
8º Ano	A	2
	B	1
	D	4
	F	1
	G	3
Total		11
9º Ano	B	1
	C	6
	D	5
	E	2
	F	3
Total		17
10º Ano	A	11
	B	12
	C	14
	D	10
	E	14
	F	8
Total		69
11º Ano	A	6
	B	4
	C	6
	D	2
Total		18
TOTAL		118

Fonte: AEAA

Professora Coordenadora do PISA for Schools

Filomena Sousa